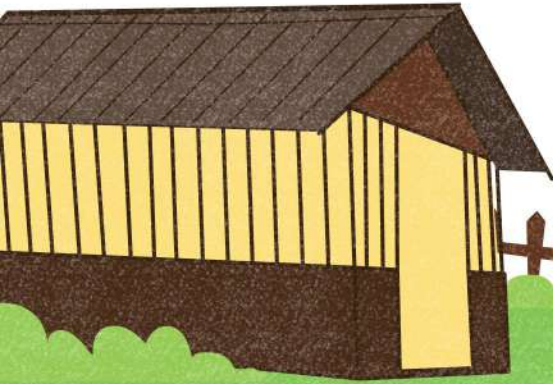




การปฏิบัติทางการเกษตรที่ดี

สำหรับฟาร์มไก่พื้นเมือง

แบบเลี้ยงปล่อย





การปฏิบัติทางการเกษตรที่ดี  
สำหรับฟาร์มไก่พื้นเมืองแบบเลี้ยงปล่อย

1 องค์ประกอบฟาร์ม 2

2 อาหารสำหรับไก่พื้นเมือง 3

3 น้ำสำหรับไก่พื้นเมือง 4

4 การจัดการฟาร์ม 5

5 สุขภาพสัตว์ 6

6 สวัสดิภาพสัตว์ 7

7 สิ่งแวดล้อม 7

8 การบันทึกข้อมูล 8



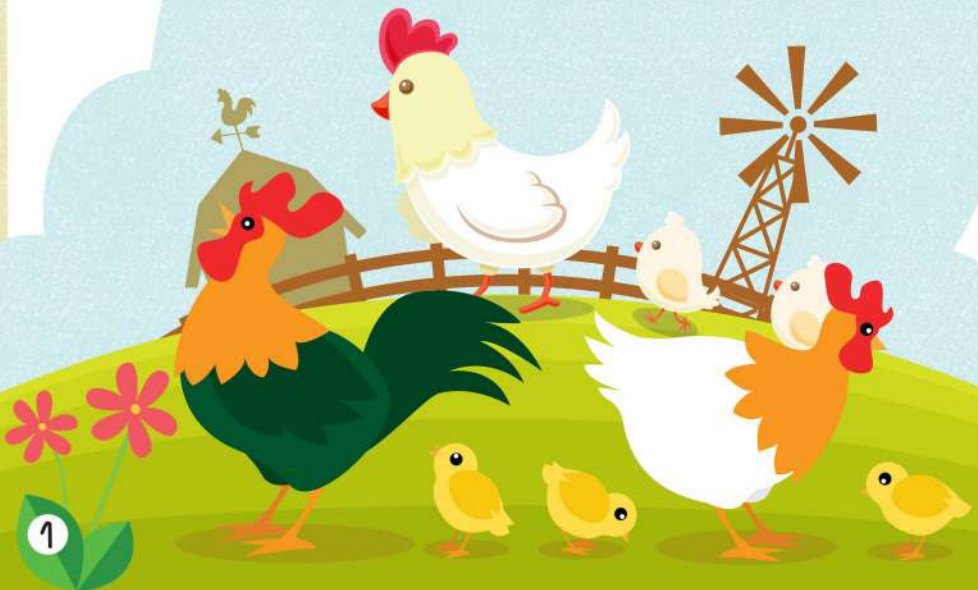
8 วิถี





# ขอบข่าย

ข้อกำหนด GAP สำหรับฟาร์มไก่พื้นเมืองแบบเลี้ยงปล่อยเพื่อการค้า ครอบคลุมตั้งแต่องค์ประกอบฟาร์ม อาหาร น้ำ การจัดการฟาร์ม การจัดการ สุขภาพสัตว์ การจัดการสวัสดิภาพสัตว์ การจัดการด้านสิ่งแวดล้อม และการบันทึก ข้อมูล เพื่อผลิตไก่พื้นเมืองที่มีสุขภาพแข็งแรง และได้เนื้อไก่ที่เหมาะสมสำหรับการ บริโภคไม่ครอบคลุมการปฏิบัติที่ดีสำหรับไก่พื้นเมืองที่เลี้ยงแบบขังกรง ไก่พื้นเมืองพันธุ์และไก่พื้นเมืองเพื่อการผลิตไข่ไก่ เนื่องจากมีลักษณะการเลี้ยง และแนวปฏิบัติที่แตกต่างกัน



# ข้อกำหนด

## 1. องค์ประกอบฟาร์ม

1. ได้รับการยินยอมจากหน่วยราชการท้องถิ่น



2. โรงเรือนสร้างด้วยวัสดุที่คงทน แข็งแรง ง่ายต่อการทำความสะอาด และบำรุงรักษา มีพื้นที่เพียงพอในการเลี้ยงไก่ ให้ไก่สามารถแสดงพฤติกรรมตามธรรมชาติได้ โดยแนะนำให้คิดเป็นน้ำหนักไก่พื้นเมืองรวมไม่เกิน 15 กิโลกรัม ต่อพื้นที่ 1 ตารางเมตร



3. มีพื้นที่เลี้ยงปล่อยภายนอกโรงเรือนอย่างเพียงพอ ให้ไก่มีความเป็นอยู่ตามธรรมชาติ เช่น จิกกินพืชผักหรือแมลง หนอน ปลายก อย่างน้อย 1 ตารางเมตร/ตัว ทั้งนี้พิจารณาให้สอดคล้องกับพฤติกรรม สรีระของไก่พื้นเมืองในแต่ละช่วงอายุ รวมทั้งสภาพอากาศ



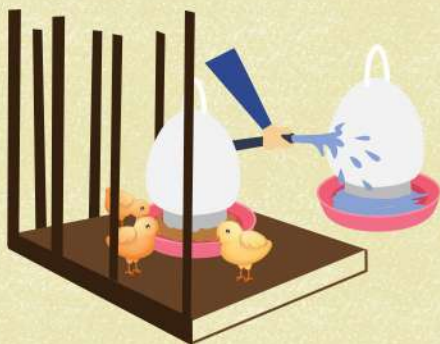


## 2. อาหารสำหรับไก่พื้นเมือง

1. อาหารสำเร็จรูป และอาหารผสมเองในฟาร์ม ต้องไม่ใช้สารต้องห้ามตามกฎหมายว่าด้วยการควบคุมคุณภาพอาหารสัตว์



2. ใช้ภาชนะให้อาหารที่สะอาดและเหมาะสมกับจำนวนและอายุของไก่ และจัดวางในโรงเรือนเท่านั้น และอยู่ในตำแหน่งที่ไก่ทุกตัวเข้าถึงอาหารสัตว์ได้



3. การผสมสารเคมีหรือยาในอาหารเพื่อรักษาโรค ต้องอยู่ภายใต้การดูแลรับผิดชอบของสัตวแพทย์ผู้ควบคุมฟาร์ม



### 3. น้ำสำหรับไก่พื้นเมือง

1. แหล่งน้ำที่ใช้ในฟาร์มต้องสะอาด และอยู่ในบริเวณที่ไม่เสี่ยงต่อการปนเปื้อนจากสิ่งที่เป็นอันตราย
2. ใช้ภาชนะให้น้ำที่สะอาด และอยู่ในตำแหน่งที่ไก่ทุกตัวเข้าถึงได้สะดวก
3. การผสมสารเคมีหรือยาในน้ำเพื่อรักษาโรค ต้องอยู่ภายใต้การดูแลรับผิดชอบของสัตวแพทย์ผู้ควบคุมฟาร์ม





## 4. การจัดการฟาร์ม

1. มีคู่มือการจัดการฟาร์มที่แสดงข้อมูลการปฏิบัติงาน เช่น การให้อาหารและน้ำ การทำความสะอาดโรงเรือน
2. จ้างแรงงานอย่างเหมาะสม มีจำนวนแรงงานเพียงพอกับจำนวนไก่ที่เลี้ยง แบ่งหน้าที่ชัดเจน ได้รับการฝึกอบรม และตรวจสุขภาพประจำปี
3. มีสัตวแพทย์ที่มีใบรับรองเป็นผู้ควบคุมฟาร์มสัตว์ปีกกำกับดูแลด้านสุขภาพไก่
4. โรงเรือนและอุปกรณ์ต้องสะอาด ถูกสุขลักษณะ
5. ทำความสะอาด ซ้ำเชื้อโรงเรือนและอุปกรณ์หลังจากย้ายไก่รุ่นเก่าออก และก่อนนำไก่รุ่นใหม่เข้าเลี้ยง รวมทั้งพักโรงเรือนก่อนนำไก่รุ่นใหม่เข้าเลี้ยงอย่างน้อย 14 วัน
6. หญ้าหรือพืชที่เป็นอาหารต้องมีการหมุนเวียนหรือพักแปลง หากหญ้าหรือพืชที่เป็นอาหารไก่ไม่เพียงพอ ต้องเสริมหญ้าหรือพืชจากภายนอก
7. สารเคมี ยาฆ่าเชื้อ หรือวัตถุอันตรายที่ใช้ ต้องขึ้นทะเบียนกับกรมปศุสัตว์ ให้ใช้ตามคำแนะนำของฉลาก หรือตามคำแนะนำของสัตวแพทย์ผู้ควบคุมฟาร์ม





## 5. สุขภาพสัตว์

1. การจัดการสุขภาพสัตว์ การใช้ยา และโปรแกรมวัคซีน อยู่ภายใต้ความดูแลของสัตวแพทย์ผู้ควบคุมฟาร์มหรือผู้ที่ได้รับมอบหมายจากสัตวแพทย์ผู้ควบคุมฟาร์ม
2. ป้องกันและฆ่าเชื้อโรค ยานพาหนะ อุปกรณ์ และบุคคลก่อนเข้า-ออกฟาร์ม
3. กรณีเกิดโรคระบาดหรือสงสัยว่าเกิดโรคระบาด ให้ปฏิบัติตามกฎหมายว่าด้วยโรคระบาดสัตว์และคำแนะนำของกรมปศุสัตว์ การจัดการซากไก่ให้อยู่ในสมดุลงบพินิจของสัตวแพทย์ผู้ควบคุมฟาร์ม



## 6. สวัสดิภาพสัตว์

ดูแลไก่ให้มีความเป็นอยู่ที่สบาย หากไก่ป่วยบาดเจ็บ พิการ หรือคัดทิ้ง ควรได้รับการปฏิบัติที่เหมาะสม เพื่อมิให้เกิดความทุกข์ทรมาน



## 7. สิ่งแวดล้อม

1. จัดการขยะมูลฝอย ของเสีย และมูลไก่ ด้วยวิธีการที่เหมาะสมและถูกสุขลักษณะ กรณีขยะติดเชื้อ ให้แยกทำลายและกำจัดด้วยวิธีที่ถูกต้อง ตามดุลยพินิจของสัตวแพทย์ผู้ควบคุมฟาร์ม
2. หากปล่อยน้ำที่ใช้ในฟาร์มออกสู่แหล่งน้ำสาธารณะ ให้บำบัดน้ำเสียก่อน
3. ก่อนเคลื่อนย้ายวัสดุอุปกรณ์รองพื้นหลังการปลดไก่ ต้องป้องกันการฟุ้งกระจาย



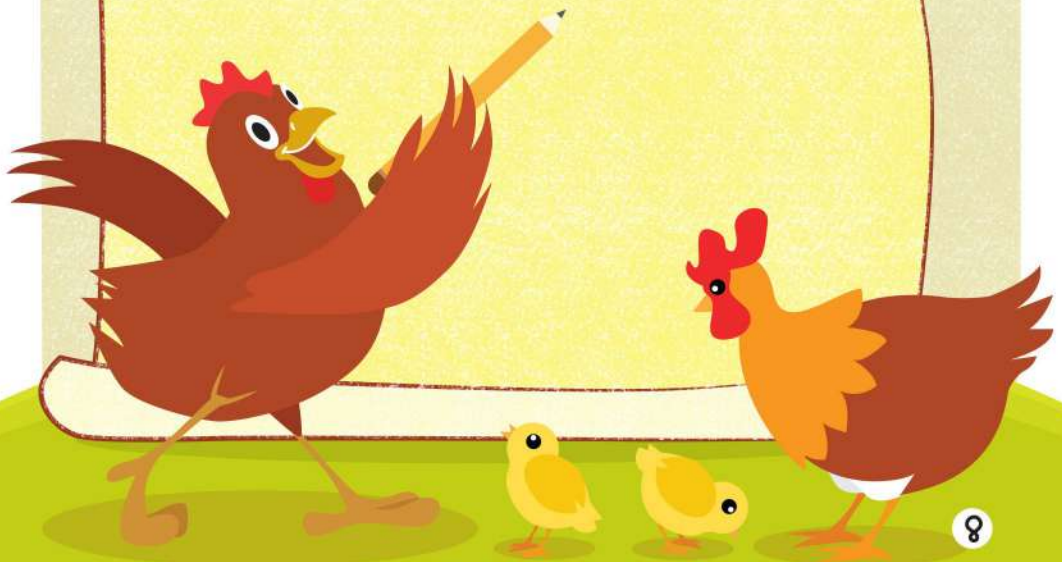


## 8. การบันทึกข้อมูล

1. บันทึกข้อมูลผลการปฏิบัติงานในขั้นตอนที่สำคัญในการจัดการฟาร์มที่มีผลกระทบต่อสุขภาพ ผลผลิต และการควบคุมโรค เช่น การจัดการบุคลากร การจัดการผลผลิต และการควบคุมป้องกันและบำบัดโรค
2. เก็บรักษานบันทึกไว้ อย่างน้อย 3 ปี

### ติดต่อขอรับการรับรองได้ที่

สำนักพัฒนาระบบและรับรองมาตรฐานสินค้าปศุสัตว์ กรมปศุสัตว์  
69/1 ถนนพญาไท ราชเทวี กรุงเทพมหานคร 10400  
โทรศัพท์ 0-2653-4917  
เว็บไซต์ <http://certify.dld.go.th>





สำนักงานมาตรฐานสินค้าเกษตรและอาหารแห่งชาติ  
กระทรวงเกษตรและสหกรณ์  
50 ถนนพหลโยธิน แขวงลาดยาว เขตจตุจักร กรุงเทพฯ 10900  
[www.acfs.go.th](http://www.acfs.go.th)

